

Wczytywanie przedmiarów zapisanych w formacie PDF

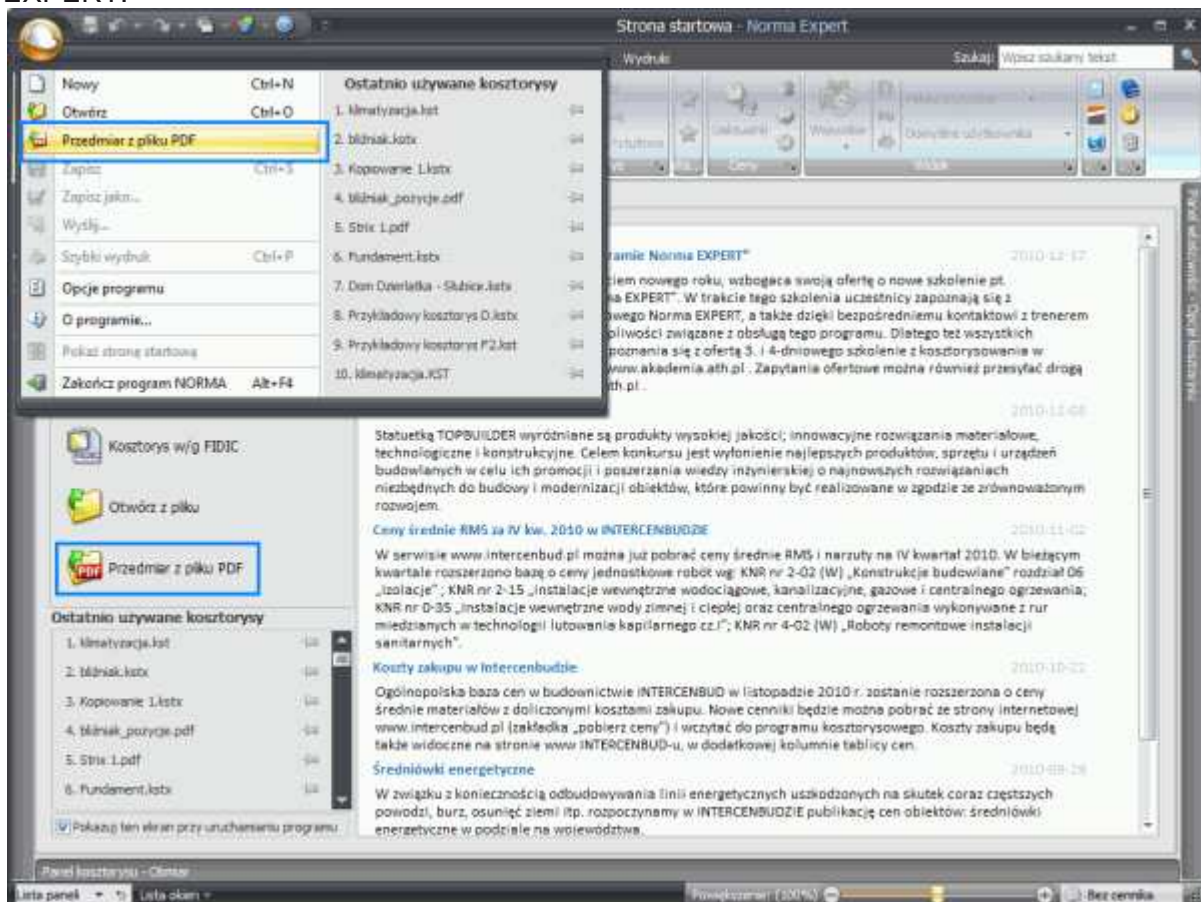
PDF (ang. Portable Document Format) to popularny format zapisu rozmaitych treści w formie elektronicznej. Został stworzony przez firmę Adobe Systems. Swoją popularność zawdzięcza m.in. darmowej przeglądarce Acrobat Reader dostępnej we wszystkich popularnych systemach operacyjnych.

Jeszcze kilka lat temu tworzenie dokumentów w tym formacie możliwe było po zakupieniu dość drogiego oprogramowania. Z biegiem czasu sytuacja się zmieniła i dzisiaj każdy może tworzyć pliki PDF za darmo, np. korzystając z tzw. „wirtualnych drukarek” (choćby PDFCreator'a), dzięki którym programy oferujące opcje drukowania mogą zapisywać na dysku efekty naszej pracy w „PDF-ie”.

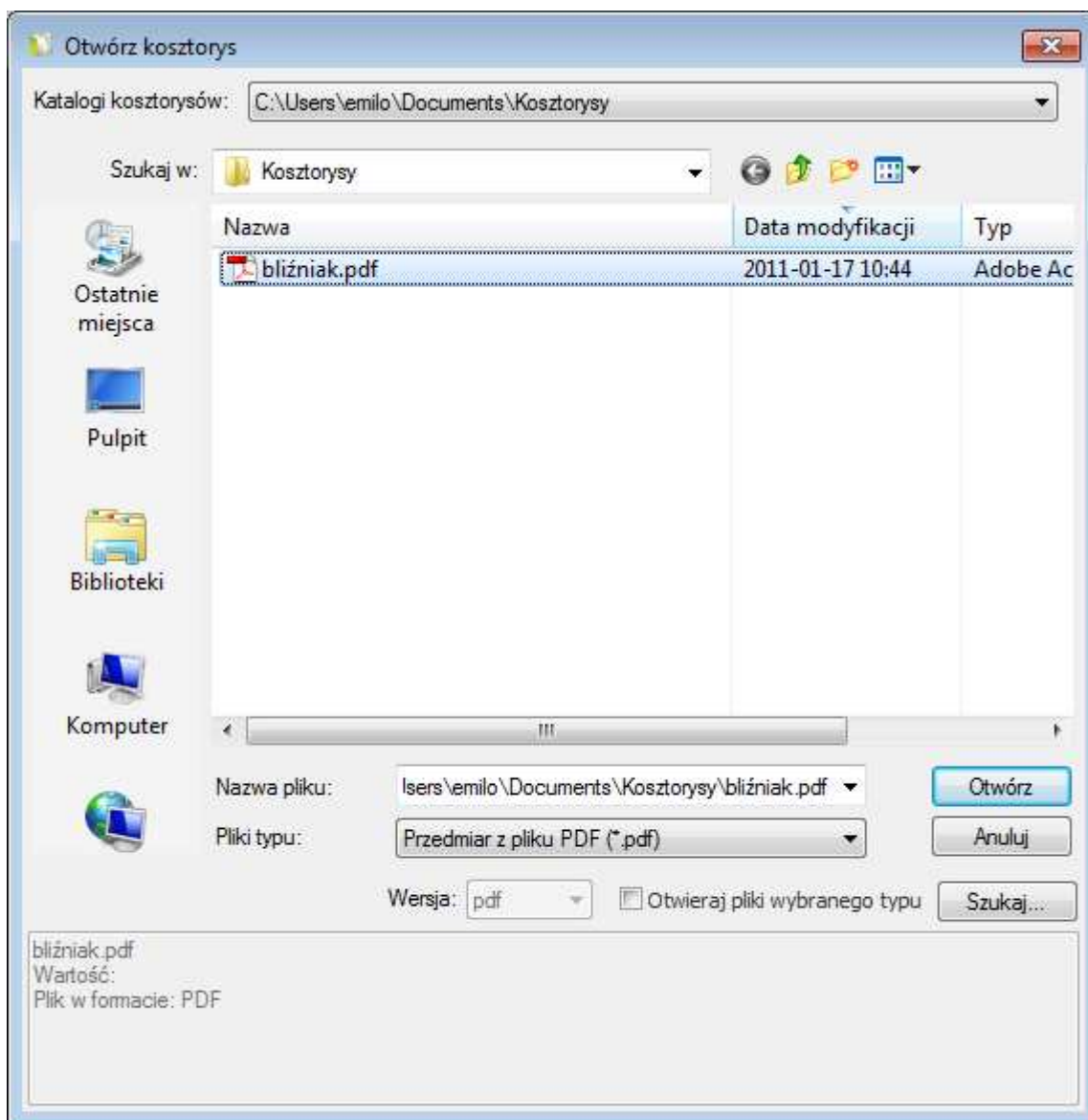
W ostatnim czasie format ten stał się popularną formą przekazywania dokumentacji, na przykład w przetargach. O ile zapis przedmiarów / obmiarów w formacie PDF jest sprawą łatwą, o tyle czynność odwrotna stanowi nie lada wyzwanie dla programistów. Problemy natury technicznej spowodowały, że nasi użytkownicy dość długo musieli czekać na opcję importu przedmiarów z plików PDF, ale w najnowszej wersji Normy EXPERT 5.1.401 taka funkcja jest już dostępna.

Umożliwia ona wczytywanie przedmiarów / obmiarów, które zostały wygenerowane za pomocą programów Norma, Strix, Rodos i Zuzia. W kolejnych wersjach możliwości modułu zostaną rozszerzone.

W tym artykule opiszę jak można wykonać import danych z PDF w programie Norma EXPERT.



W Normie EXPERT opcja importu dostępna jest na **Stronie startowej** programu, oraz w menu **Plik**.



Po wskazaniu pliku myszką (w naszym przykładzie korzystamy z danych wygenerowanych na podstawie kosztorysu przykładowego „Bliźniak”) wystarczy zatwierdzić wybór klawiszem **Otwórz** i dane przedmiarowe zostaną odczytane.

C:\Users\emilo\Documents\Kosztorysy\biżniak.pdf - Norma Expert

Przedmiar Pozycje Zestawienia Wydruki Szukaj: Wpisz szukany tekst

Wstaw pozycję ... na końcu Dodaj pozycję Wstaw wyrażenie 123 abc 123 abc Obł. pomocni Funkcja Pokaż wszystkie Domyślne użytkownika Widok

Panel nawigacyjny - Działy

Ukryj pozycje

KOSZTORYS: BUDYNEK MIESZKALNY - BLI...

1 FUNDAMENTY

1.1 IZOLACJE

1 Izolacje przeciwwilgoc.powłokowe bi...

2 Izolacje przeciwwilgoc.powłokowe bi...

3 Izolacje przeciwwilgoc.powłokowe bi...

4 Izolacje przeciwwilgoc.powłokowe bi...

5 Izolacje przeciwwilgociowe dwiema ...

1.2 ROBOTY ZIEMNE

6 ściany betonowe grub. 10 cm i wys. ...

7 Usunięcie warstwy ziemi urodzajnej (...)

8 Usunięcie warstwy ziemi urodzajnej (...)

9 Wykopy pod fundamenty wykonywa...

10 Podkłady betonowe na podł.grunto...

11 Ławy fundamentowe prostokątne ż...

12 Ławy fundamentowe prostokątne ż...

13 Ściany żelbetowe fundamentowe p...

14 Ściany żelbetowe fundamentowe- ...

15 Ściany żelbetowe fundamentowe- ...

16 Ściany żelbetowe fundamentowe- ...

17 Ściany żelbetowe fundamentowe lu...

18 Ściany żelbetowe fundamentowe lu...

19 Ściany żelbetowe - dodatek za każ...

1.3 ROBOTY INNE

20 Przygotowanie i montaż zbrojenia e...

21 Przygotowanie i montaż zbrojenia e...

22 Zasypywanie wykopów liniowych o ...

Strona startowa biżniak.pdf

Lp	Podst	Opis i wyliczenia	j.m.	Poszcz.	Razem
1.1		IZOLACJE			
1	KNR 2-02 0602-01	Izolacje przeciwwilgoc.powłokowe bitumicz-ne poziome fundamentów- wyk.na zimno z emulsji asfalt.- pierwsza warstwa	m2		69,61
		(2,6 + 0,5 + 3,55 + 1,0 + 3,3 + 5,0 - 1,0 + 3,4 + 9,7 + 9,2 + 9,4 + 4,0 + 0,6 + 8,3) * 0,31	m2	18,46	
		(6,3 + 6,4 + 1,0 + 1,0) * 0,55	m2	8,09	
		(7,9 - 1,0 + 0,6 + 4,0 + 0,6) * 0,25	m2	3,03	
		(6,3 + 6,4 + 1,0 + 1,0) * 0,3	m2	4,41	
		1,0 * 1,0 - 0,42 * 0,42	m2	0,82	
		A (suma częściowa) = 34,8		34,80	
		34,81	m2	34,81	
				RAZEM	69,61
2	KNR 2-02 0602-02	Izolacje przeciwwilgoc.powłokowe bitumicz-ne poziome fundamentów- wyk.na zimno z emulsji asfalt.- druga i nast.warstwa	m2		69,62
		69,62	m2	69,62	
				RAZEM	69,62
3	KNR 2-02 0603-01	Izolacje przeciwwilgoc.powłokowe bitumicz-ne pionowe fundamentów- wyk.na zimno z emulsji asfalt.- pierwsza warstwa	m2		648,98
		(2,6 + 0,5 + 3,55 + 1,0 + 3,3 + 5,0 - 1,0 + 3,4 + 9,7 + 9,2 + 9,4 + 4,0 + 0,6 + 8,3) * 0,4 * 2	m2	47,64	
		(6,3 + 6,4 + 1,0 + 1,0) * 0,4 * 2	m2	11,76	
		(7,9 - 1,0 + 0,6 + 4,0 + 0,6) * 0,4 * 2	m2	9,68	
		(6,3 + 6,4 + 1,0 + 1,0) * 0,4 * 2	m2	11,76	
		(2,4 + 2,34) * 0,4 * 2	m2	3,79	
		1,0 * 2 * 0,4 * 2	m2	1,60	
		17,5 * 0,4	m2	7,00	
		A (suma częściowa) = 93,23		93,23	

Panel kosztorysu - Pozycje nakładu

Lista paneli Lista okien Powiększenie: (100%) Bez cennika poz. 1 z 130 Razem: 0,00 zł

Czasami, w trakcie odczytu, może pojawić się dodatkowe okno **Przypisanie nierozpoznanych kolumn z dokumentu PDF**, w którym należy sprawdzić czy kolumny są przyporządkowane właściwie do danych z pliku. Wynika to z faktu, że wydruki mogą być modyfikowane np. poszczególne kolumny mogą być różnej szerokości, mieć różne nazwy lub wydruk może być pozbawiony ramek.

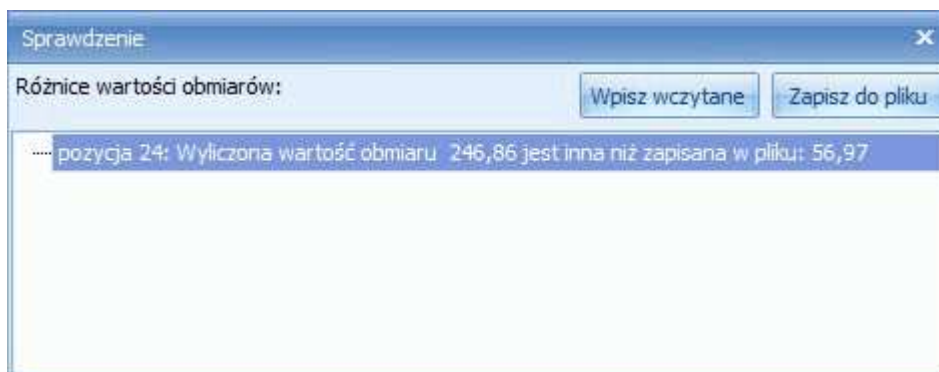
Przypisanie nierozpoznanych kolumn z dokumentu PDF.

Program nie był w stanie rozpoznać niektórych kolumn. Przypisz kolumnom programu Norma, wybierając z listy nazw, kolumny rozpoznane w dokumencie.

Lp.	Podet	Opis i wyliczenia	Klucz wykonaw-	Lokaliza-	Jm.	Pozycz	Razem
LP	Podstawa	Opis	Brak	Brak	Jednostka	Pozycje	Razem
BUDYNEK	MIESZKALNY	- BUZNIAK					
1		FUNDAMENTY					
1.1		IZOLACJE					
1	KWR 2-02 0602-	Isolacje przeciwnilgoci powłokowe bitumicz-			m 2		
d.1.1	01	ne poziome fundamentów- wyk.na zimno z emulji asfalt - pierwsza warstwa					
		(2.5+0.5+3.55+1.0+3.3+5.0-1.0+3.4+9.7+9.2+9.4+4.0+0.6+8.3)*0.31			m 2	18.46	
		(6.3+6.4+1.0+1.0)*0.55			m 2	8.09	
		(7.9-1.0+0.6+4.0+0.6)*0.25			m 2	3.03	
		(6.3+6.4+1.0+1.0)*0.3			m 2	4.41	
		1.0*1.0+0.42*0.42			m 2	0.82	
		A (suma częściowa)					
		34.81			m 2	34.80	
					m 2	34.81	69.61
						RAZEM	
2	KWR 2-02 0602-	Isolacje przeciwnilgoci powłokowe bitumicz-			m 2		
d.1.1	02	ne poziome fundamentów- wyk.na zimno z emulji asfalt - druga i nast.warstwa					
		69.62			m 2	69.62	
						RAZEM	69.62
3	KWR 2-02 0603-	Isolacje przeciwnilgoci powłokowe bitumicz-			m 2		
d.1.1	01	ne pionowe fundamentów- wyk.na zimno z emulji asfalt - pierwsza warstwa					
		(2.5+0.5+3.55+1.0+3.3+5.0-1.0+3.4+9.7+9.2+9.4+4.0+0.6+8.3)*0.42			m 2	47.64	
		(6.3+6.4+1.0+1.0)*0.42			m 2	11.76	

Po sprawdzeniu i ewentualnej korekcie układu kolumn zatwierdzamy ustawienia przyciskiem **OK**. Należy przy tym pamiętać, że ustawienie na liście (nad kolumną) opcji **Brak** spowoduje, że dane z tej kolumny będą przez program ignorowane.

W trakcie importu może się również pojawić okno **Sprawdzanie** wskazujące rozbieżności między wartościami wczytanymi z pliku, a wyliczonymi przez Normę. Rozbieżności będą się pojawiać wtedy, kiedy program nie będzie potrafił zinterpretować jakiegoś elementu w wyrażeniu przedmiarowym, np. jakiejś zmiennej. Niestety, jak pokazuje praktyka, przedmiary w kosztorysach mogą być naprawdę bardzo skomplikowane i to, co dla człowieka jest czynnością prostą, dla maszyny jest zadaniem nie do rozwiązania.



Po wybraniu klawisza **Wpisz wczytane** wiersze obmiarowe zostaną przyporządkowane do **Obliczeń pomocniczych** a obmiar pobrany z pliku. Po użyciu guzika "x" w górnym, prawym rogu okna, zostanie wyliczony obmiar z wierszy obmiarowych i będzie się różnił od obmiaru zapisanego w pliku. Przycisk **Zapisz do pliku** pozwala zapisać na dysku listę wszystkich konfliktów napotkanych w trakcie importu.

Uwaga:

1. Import działa wyłącznie w przypadku plików PDF zawierających dane tekstowe. Nie mogą to być obrazy, np. otrzymane w wyniku skanowania dokumentów papierowych. Jeśli w przeglądarce Adobe Reader można zaznaczyć fragment tekstu (jak na rysunku poniżej), to znaczy, że plik jest poprawny.

Lp.	Podst.	Opis i wyliczenia	Klucz wykonawczy	Lokalizacja	Jm.	Poszcz.	Razem
BUDYNEK MIESZKALNY - BLIZNIAK							
FUNDAMENTY							
1		IZOLACJE					
d.1.1	RNR 2-02 0602-	Izolacje przeciwwilgociowe bitumiczne poziome fundamentów- wyk.na zimno z emulsji asfalt - pierwsza warstwa			m ²		
d.1.1.01		(2,6+0,5+3,55+1,0+3,3+5,0-1,0+3,4+9,7+9,2+9,4+4,0+0,6+8,3)*0,31			m ²	18,46	
		(6,3+6,4+1,0+1,0)*0,55			m ²	8,09	
		(7,9-1,0+0,6+4,0+0,6)*0,25			m ²	3,03	
		(6,3+6,4+1,0+1,0)*0,3			m ²	4,41	
		1,0*1,0-0,42*0,42			m ²	0,82	
		A (suma częściowa)			m ²	34,80	
		34,81			m ²	34,81	
						RAZEM	69,61
2	RNR 2-02 0602-	Izolacje przeciwwilgociowe bitumiczne poziome fundamentów- wyk.na zimno z emulsji asfalt - druga i nast.warstwa			m ²		
d.1.1.02		69,62			m ²	69,62	
						RAZEM	69,62
3	RNR 2-02 0603-	Izolacje przeciwwilgociowe bitumiczne pionowe fundamentów- wyk.na zimno z emulsji asfalt - pierwsza warstwa			m ²		
d.1.1.01		(2,6+0,5+3,55+1,0+3,3+5,0-1,0+3,4+9,7+9,2+9,4+4,0+0,6+8,3)*0,42			m ²	47,64	
		(6,3+6,4+1,0+1,0)*0,42			m ²	11,76	
		(7,9-1,0+0,6+4,0+0,6)*0,42			m ²	9,68	
		(6,3+6,4+1,0+1,0)*0,42			m ²	11,76	
		(2,4+2,34)*0,42			m ²	3,79	
		1,0*2*0,42			m ²	1,60	
		17,5*0,4			m ²	7,00	
		A (suma częściowa)			m ²	93,23	
		93,23			m ²	93,23	
		Ściany fundamentów: (222,86+8,40)*2			m ²	462,52	
						RAZEM	648,98
4	RNR 2-02 0603-	Izolacje przeciwwilgociowe bitumiczne poziome fundamentów- wyk.na zimno z			m ²		
d.1.1.02							

(kliknij, żeby powiększyć)

W razie kłopotów z importem, prosimy o przesyłanie problematycznych plików PDF adres naszego serwisu - e-mail: serwis@ath.pl.